

คู่มือการสอนคัดลายมือ

ละเอียดย สดคมขำ

๑. การคัดลายมือตามหลักสูตรแกนกลางการศึกษาขั้นพื้นฐาน พุทธศักราช ๒๕๕๑

การคัดลายมือเป็นการฝึกเขียนตัวอักษรไทยให้ถูกต้อง ตามหลักการเขียนคำไทย หลักสูตรแกนกลางการศึกษาขั้นพื้นฐาน พุทธศักราช ๒๕๕๑ ได้บรรจุการคัดลายมือไว้ในสาระที่ ๒ การเขียน มาตรฐาน ท ๒.๑ แยกตามชั้นเรียนดังนี้

ชั้น	ตัวชี้วัด	สาระการเรียนรู้แกนกลาง
ป.๑-๓	๑. คัดลายมือตัวบรรจงเต็มบรรทัด	- การคัดลายมือตัวบรรจงเต็มบรรทัด ตามรูปแบบการเขียนตัวอักษรไทย
ป.๔-๖	๑. คัดลายมือตัวบรรจงเต็มบรรทัด และครึ่งบรรทัด	- การคัดลายมือตัวบรรจงเต็มบรรทัด และครึ่งบรรทัด ตามรูปแบบการเขียนตัวอักษรไทย
ม.๑-๓	๑. คัดลายมือตัวบรรจงครึ่งบรรทัด	- การคัดลายมือตัวบรรจงครึ่งบรรทัด ตามรูปแบบการเขียนตัวอักษรไทย
ม.๔-๖	-	-

นอกจากนี้ยังได้กำหนดคุณภาพผู้เรียนที่เรียนจบในแต่ละช่วงชั้น ตามหลักสูตรแกนกลางการศึกษาขั้นพื้นฐานไว้ดังนี้

จบชั้นประถมศึกษาปีที่ ๓

- มีทักษะในการคัดลายมือ ตัวบรรจงเต็มบรรทัด

จบชั้นประถมศึกษาปีที่ ๖

- มีทักษะในการคัดลายมือ ตัวบรรจงเต็มบรรทัด และครึ่งบรรทัด

จบชั้นมัธยมศึกษาปีที่ ๓

- เขียนสื่อสารด้วยลายมือที่อ่านง่าย ชัดเจน

จบชั้นมัธยมศึกษาปีที่ ๖

- ไม่มีกล่าวถึงการคัดลายมือ และไม่กล่าวถึงเกี่ยวกับ “ลายมือ”

๒. ความสำคัญของการคัดลายมือ

การคัดลายมือเป็นการคัดตัวอักษรไทย ฉะนั้นการคัดลายมือจึงมีมาแต่ราชสำนัก เริ่มมีตัวอักษรไทย การ “จาร” หรือ “จารึก” เป็นการคัดตัวอักษรไทยลงในหินศิลา จึงเรียกว่า ศิลาจารึก บ้างก็ “เขียนอย่างบรรจง” คือ คัดลงในคัมภีร์โบราณที่ทำจากใบลาน เป็นบทสวดต่าง ๆ คำสอน คติธรรม ตำรา ประเพณีวัฒนธรรม ประวัติศาสตร์ ซึ่งเรียกกันว่า คัมภีร์ใบลาน

วัสดุที่ใช้ในการคัดลายมือ ประกอบด้วย

๑. วัสดุรองรับการคัดหรือเขียนอย่างบรรจง เช่น หิน กระจาดานชนวน ใบลาน ผืนผ้า ผืนหนัง กระจาดาช ฯลฯ

๒. วัสดุที่ใช้คัดหรือเขียนอย่างบรรจง เช่น แท่งหิน แท่งเหล็ก แท่งไม้ พู่กัน ถ่าน ดินสอ ปากกา ฯลฯ

๓. วัสดุ “สี” ซึ่งบางครั้งการคัดก็ต้องใช้สี เช่น แท่งไม้ พู่กัน จึงจะเห็นลายเส้นตัวอักษร แต่วัสดุบางอย่างก็ไม่ต้องใช้สี เช่น หินชนวนกับกระจาดานชนวน

การคัดลายมือนอกจากจะเป็นการฝึกคัดตัวอักษรไทยแล้ว หากเกิดความชำนาญในการคัด ผู้คัดลายมือสามารถนำไปเขียนแบบคัดลายมือบันทึกสิ่งที่มีคุณค่าทางจิตใจ สิ่งที่มีคุณค่าของชาติ และเผ่าพันธุ์ เป็นประวัติศาสตร์สืบสานไว้ได้

ด้วยความสำคัญของการคัดลายมือที่คู่ชาติ คู่อักษรไทยมาแต่ดั้งเดิม จึงเกิดการตั้งหน่วยงานสำหรับคัดลายมือ บันทึกเหตุการณ์ต่าง ๆ ซึ่งหน่วยงานนี้จะต้องมีผู้คัดลอก และผู้คัดลอกต้องมีความรู้ในด้านภาษา มีลายมือสวย อ่านง่าย ชัดเจน ซึ่งเรียกว่า เป็นอาลักษณ์ คือ พนักงานผู้คัดลอก และหน่วยงานนี้ปัจจุบันเป็นแผนกอาลักษณ์ กองประกาศิต สำนักเลขาธิการคณะรัฐมนตรี

ในปัจจุบันนี้ แม้ว่าจะมีการพัฒนาการคัดลายมือเป็นการพิมพ์ตัวอักษรไทยที่สวยงามขึ้นมาใช้แทน แต่คุณค่าของการคัดลายมือยังได้รับการเชิดชูไว้สูงสุด ได้แก่ การคัดลายมือไว้ในรัฐธรรมนูญแห่งราชอาณาจักรไทย เป็นต้น

๓. ประโยชน์ของการคัดลายมือ

- ๑) สืบสานมรดกไทยไว้คู่ชาติสืบไป
- ๒) ฝึกสมาธิ และความเน่เน่ของจิต ให้นิ่งไม่ซัดสายวอกแวก
- ๓) เป็นพื้นฐานในการประดิษฐ์อักษรไทยต่อไป
- ๔) การคัดลายมือเกิดความประทับใจว่าการพิมพ์ในโอกาสสำคัญต่าง ๆ
- ๕) บุคคลที่ลายมืองามเป็นบุคคลพิเศษที่มักจะได้รับชื่นชม
- ๖) มีความรู้แม่นยำในคำ และข้อความ

๔. อักษรไทยในการคัดลายมือ

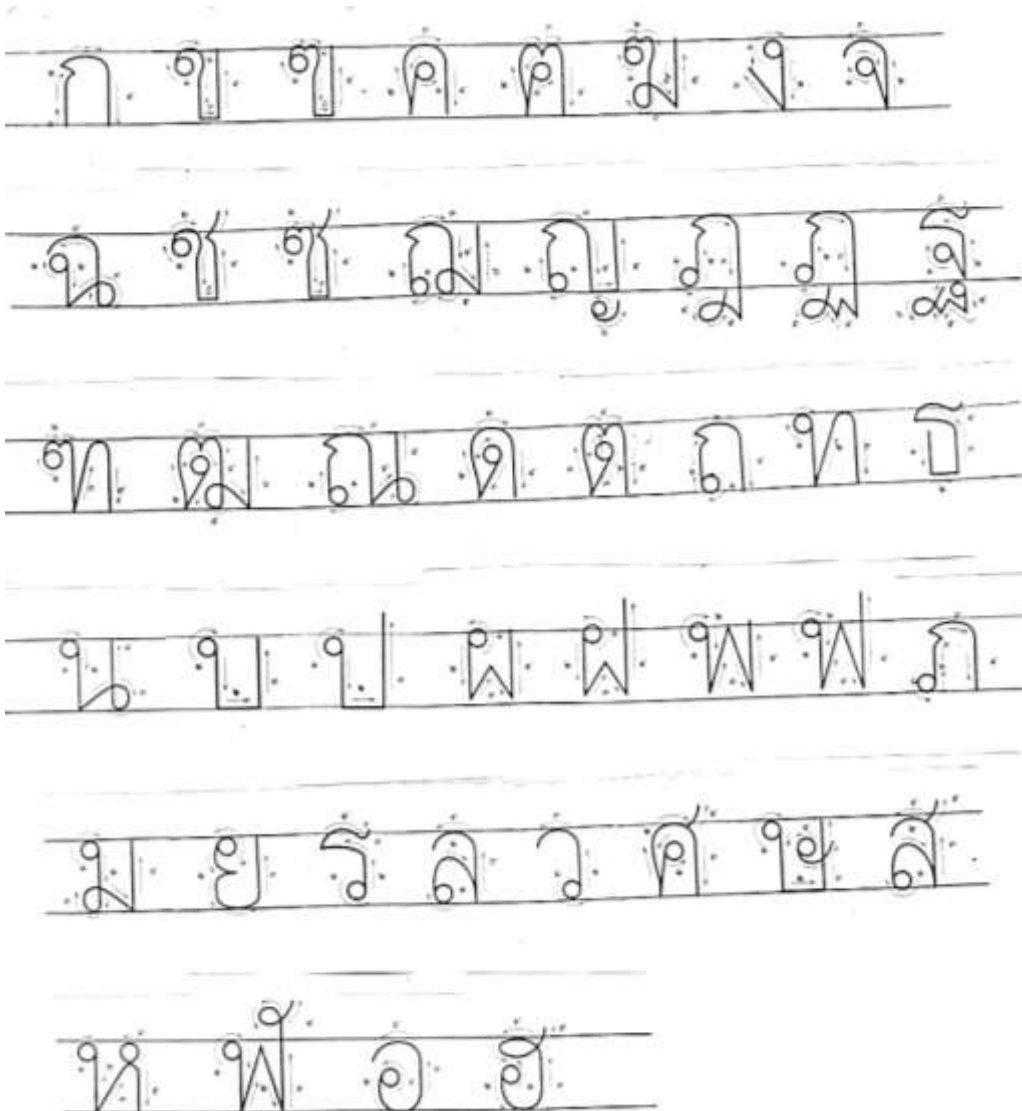
การคัดลายมือ มีแบบการคัดตัวอักษรไทยหลายแบบ ที่พัฒนารูปแบบขึ้นมาจากหน่วยงานทางการศึกษา จากหน่วยงานทางราชการ หรือจากสำนักพิมพ์ต่าง ๆ ในการสอนคัดลายมือนักเรียนระดับประถมศึกษาและมัธยมศึกษาที่สังกัดกระทรวงศึกษาธิการ จะใช้ฝึกรูปแบบตัวอักษรแบบกระทรวงศึกษาธิการ

รูปแบบตัวอักษรของกระทรวงศึกษาธิการ

การคัดลายมือแบบกระทรวงศึกษาธิการนี้ เรียกตามโครงสร้างของตัวอักษรว่า **หัวกลม ตัวมน** ประกอบด้วย รูปแบบพยัญชนะไทย สระ วรรณยุกต์ และรูปแบบตัวเลขไทย

๔.๑ อักษรไทยที่เป็นตัวพยัญชนะ

๑) รูปแบบตัวพยัญชนะไทย (กระทรวงศึกษาธิการ)

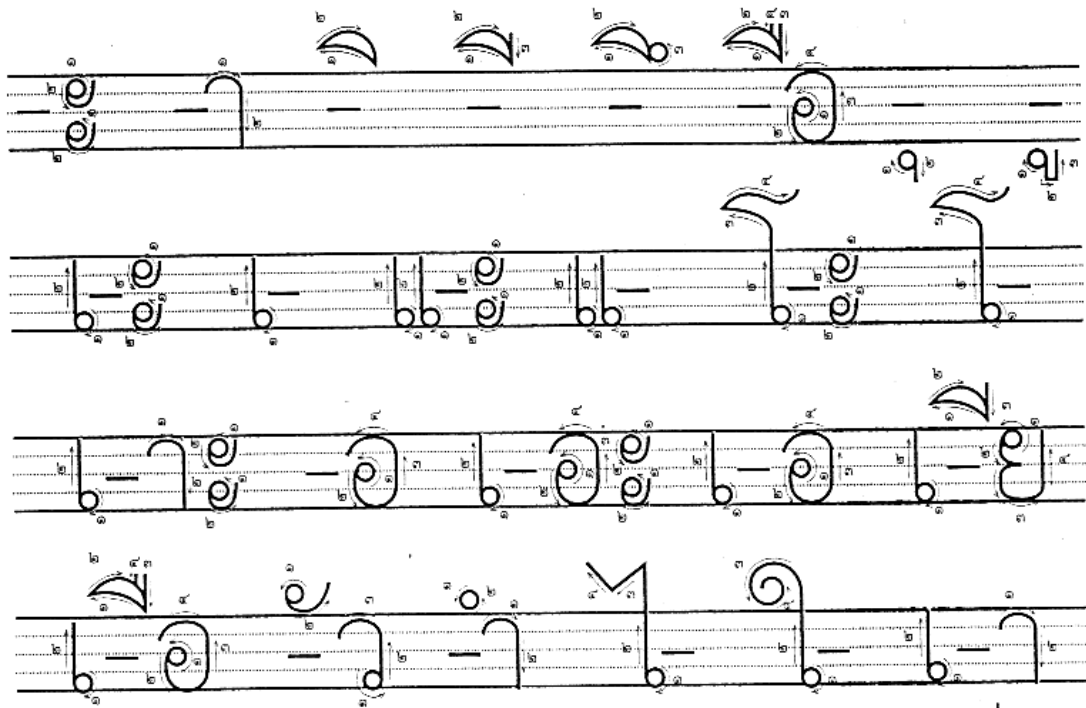


๒) ชื่อเรียกพยัญชนะ

ก - ไก่	ข - ไข่	ฃ - ฆวด	ค - ควาย
ค - คน	ฅ - ระฆัง	ง - งู	จ - จาน
ฉ - ฉิ่ง	ช - ช้าง	ซ - โซ่	ฌ - ฌอ
ญ - หนิง	ฎ - ฎา	ฏ - ฎัก	ฐ - ฐาน
ฑ - มณโฑ	ฒ - ฒ่า	ณ - เณร	ด - เด็ก
ต - เต่า	ถ - ถุง	ท - ทหาร	ธ - ธง
น - หนู	บ - ไบไม้	ป - ปลา	ฝ - ฝิ่ง
ฝ - ฝา	พ - พาน	ฟ - ฟีน	ภ - สำเภา
ม - ม้า	ย - ยักษ์	ร - เรือ	ล - ลิง
ว - แหวน	ศ - ศาลา	ษ - ฤษี	ส - เสือ
ห - หีบ	ฬ - ฬา	อ - อ่าง	ฮ - หนกฮูก

๔.๒ อักษรไทยที่เป็นตัวสระ

๑) รูปแบบตัวสระไทย (กระทรวงศึกษาธิการ)



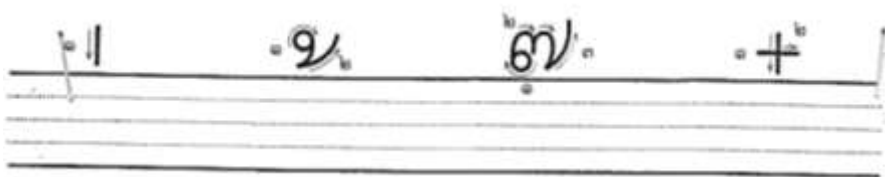
(อ ออ อู อูอ)

๒) ชื่อเรียกสระ

- ะ	เรียก	อะ	- า	เรียก	อา
- ิ	เรียก	อิ	- ี	เรียก	อี
- ึ	เรียก	อึ	- ื	เรียก	อื
- ุ	เรียก	อุ	- ู	เรียก	อู
เ - ะ	เรียก	เอะ	เ -	เรียก	เอ
แ - ะ	เรียก	แอะ	แ -	เรียก	แอ
โ - ะ	เรียก	โอะ	โ -	เรียก	โอ
เ - าะ	เรียก	เอาะ	- อ	เรียก	ออ
เ - าะ	เรียก	เออ	เ - อ	เรียก	เออ
เ - ียะ	เรียก	เอียะ	เ - ีย	เรียก	เอีย
เ - ือะ	เรียก	เอือะ	เ - ือ	เรียก	เอือ
- ัวะ	เรียก	อัวะ	- ัว	เรียก	อัว
- ำ	เรียก	อำ	(ฤ	เรียก	ริ
- ใ	เรียก	อใ	ฤ	เรียก	รือ
- ใ	เรียก	อใ	ฤ	เรียก	ลือ
เ - า	เรียก	เอา	ฤ	เรียก	ลือ)

๔.๓ อักษรไทยที่เป็นวรรณยุกต์

๑) รูปแบบตัววรรณยุกต์

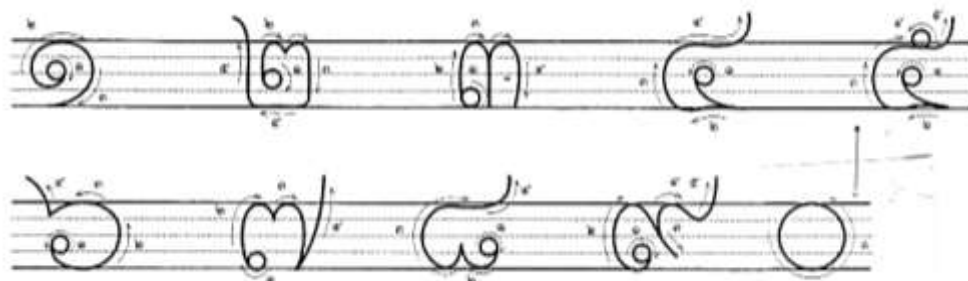


๒) ชื่อเรียกวรรณยุกต์

'	เรียก	ไม้เอก
˘	เรียก	ไม้โท
ˆ	เรียก	ไม้ตรี
+	เรียก	ไม้จัตวา

๔.๔ อักษรไทยที่เป็นตัวเลข

๑) รูปแบบตัวเลข (กระทรวงศึกษาธิการ)



๒) ชื่อเรียกตัวเลข

๑	เรียก	เลขหนึ่ง
๒	เรียก	เลขสอง
๓	เรียก	เลขสาม
๔	เรียก	เลขสี่
๕	เรียก	เลขห้า
๖	เรียก	เลขหก
๗	เรียก	เลขเจ็ด
๘	เรียก	เลขแปด
๙	เรียก	เลขเก้า
๐	เรียก	เลขศูนย์

๕. รู้จักพยัญชนะไทย

เมื่อสังเกตตัวพยัญชนะจะพบความแตกต่าง ดังนี้

๕.๑ ขนาดของตัวพยัญชนะ

พยัญชนะมีความกว้างน้อยที่สุด ได้แก่ ข ชง จ ช ซ ฐ ฐ ฐ ร ว

พยัญชนะมีความกว้างขนาดกลาง ได้แก่ ก ค ศ ฌ ฉ ฎ ฏ ท ด ต

ถ ท น บ ผ ฝ พ ฟ ภ ม ย

ล ศ ษ ส ห ฬ อ ฮ

พยัญชนะที่มีความกว้างที่สุด ได้แก่ ฅ ญ ฒ ณ

๕.๒ ส่วนหัวของพยัญชนะ

- ๑) พยัญชนะที่ไม่มีหัว ได้แก่ ก ฌ
- ๒) พยัญชนะที่มีหัวออกข้างบน ได้แก่ ง ช น บ ป พ ฟ ม ห ฬ
- ๓) พยัญชนะที่มีหัวออกข้างล่าง ได้แก่ ภ
- ๔) พยัญชนะที่มีหัวเข้าข้างบน ได้แก่ ผ ฝ
- ๕) พยัญชนะที่มีหัวเข้าข้างล่าง ได้แก่ ถ
- ๖) พยัญชนะที่มีหัวซ้อน ๒ ชั้น ได้แก่ ข ฃ ช ซ
- ๗) พยัญชนะที่มีหัวเข้าข้างในตัว ได้แก่ ค ฅ จ อ ฮ
- ๘) พยัญชนะที่มีหัวออกข้างในตัว ได้แก่ ฉ ด ต
- ๙) พยัญชนะที่มีหางยาว ได้แก่ ซ ฌ ป ฝ พ ศ ส
- ๑๐) พยัญชนะที่มีหางม้วน ได้แก่ ฬ ฮ
- ๑๑) พยัญชนะที่มีหัวหยัก (แตก) ได้แก่ ฃ ฅ จ
- ๑๒) พยัญชนะที่มีส่วนหยักด้านบนอักษร ได้แก่ ฅ จ
- ๑๓) พยัญชนะที่มีเชิงฐาน ได้แก่ ฐ ฎ ฏ
- ๑๔) พยัญชนะที่มีส่วนหยักด้านข้าง ได้แก่ ย
- ๑๕) พยัญชนะที่ฐานล่างหยักเข้าตัวเป็นฟันปลา ได้แก่ ผ ฝ พ ฟ ฬ
- ๑๖) พยัญชนะที่มีไส้ในตัว ได้แก่ ษ

๕.๓ โครงสร้างของพยัญชนะที่คล้ายกัน

- | | |
|-------------|---------|
| กลุ่มที่ ๑ | ก ฌ ภ |
| กลุ่มที่ ๒ | ง จ ว |
| กลุ่มที่ ๓ | ค ฅ จ |
| กลุ่มที่ ๔ | ร ธ |
| กลุ่มที่ ๕ | ผ ฝ พ ฟ |
| กลุ่มที่ ๖ | บ ป |
| กลุ่มที่ ๗ | ญ ฌ จ |
| กลุ่มที่ ๘ | ท ศ |
| กลุ่มที่ ๙ | ล ส ฉ อ |
| กลุ่มที่ ๑๐ | ฬ ฮ ษ |
| กลุ่มที่ ๑๑ | ย ฅ |
| กลุ่มที่ ๑๒ | น ม ห |
| กลุ่มที่ ๑๓ | ข ฃ ช ซ |

กลุ่มที่ ๑๔ ฎ ฏ ฐ

กลุ่มที่ ๑๕ ฒ ฑ

๕.๔ รู้จักเส้นสายอักษร

๑) เส้นโครงสร้างของตัวอักษรไทย

โครงสร้างตัวอักษรไทย ใช้เส้นการขีด (เขียน) ลายมือ ดังนี้



เส้นตรงลากจากบนลงล่าง ใช้ในอักษร ก บ ป ฯลฯ



เส้นตรงลากจากบนลงล่างเฉียงไปทางซ้าย ใช้ใน ค ต ต



เส้นตรงลากจากบนลงล่างเฉียงไปทางขวา ใช้ใน จ ฐ ผ ฝ พ ฟ ห



เส้นตรงลากจากล่างขึ้นบนเฉียงไปทางขวา ใช้ใน ผ ฝ พ ฟ ห



เส้นตรงลากจากล่างขึ้นบนเฉียงไปทางซ้าย ใช้ใน ง



เส้นตรงลากจากล่างขึ้นบน ใช้ใน น บ ป พ ฟ ผ ฝ ษ ห



เส้นตรงลากจากซ้ายไปขวา ใช้ใน บ ป ษ ฯลฯ



เส้นตรงลากจากขวาไปซ้าย -



เส้นโค้งขึ้นลากจากขวาไปซ้าย จ ฉ ล ส ว อ ฯลฯ



เส้นโค้งขึ้นลากจากซ้ายไปขวา ก ค ถ ฉ ญ ฯลฯ



เส้นโค้งลงลากจากซ้ายไปขวา อ ฮ



วงกลมทวนเข็มนาฬิกา หัวอักษร ผ ฝ ค ต



วงกลมตามเข็มนาฬิกา หัวอักษร น ม บ ป ฯลฯ

เส้นรูปแบบต่างๆ นี้ ควรได้รับการฝึกกลีลามือก่อนที่ผู้เรียนจะขีดตัวอักษรไทย

๒) เส้นกำกับตัวอักษรที่เรียกว่า “บรรทัด ๕ เส้น”

เส้นกำกับตัวอักษรใช้ในการกำกับความสูงของตัวอักษรเมื่อแรกเริ่ม
ฝึก มีประโยชน์แก่ผู้เริ่มฝึกให้สังเกตและกำหนดการวางหัวอักษรบน ล่าง กลางตัว การ
หยักเส้นข้าง เส้นฟันปลา หยักเส้นบนตัวอักษร เส้นเฉียง ฯลฯ บรรทัด ๕ เส้นจะช่วย
ให้ตัวอักษรเป็นระเบียบในแบบเดียวกัน

๖. การคัดลายมือ

เมื่อผู้เรียนได้ฝึกลีลามือแล้ว รู้จักตัวอักษรแล้วเรียกถูกต้องแล้ว จึงฝึกคัดลายมือตามขั้นตอนดังนี้

- ๑) การนั่งเก้าอี้หลังตรง เก้าอี้ชิดขอบโต๊ะ
- ๒) วางสมุด / กระดาษ ให้เหมาะแก่สายตาและความถนัดของผู้คัด
- ๓) จับดินสอ / ปากกา โดยใช้ปลายนิ้ว ๓ นิ้ว นิ้วหัวแม่มือ นิ้วชี้ นิ้วกลาง ประคองดินสอ / ปากกา ให้มั่นคง
การจับดินสอปากกา ควรห่างจากปลายดินสอ / ปากกา ประมาณ ๑ นิ้ว ซึ่งจะมีส่วนในการลากเส้นให้ตรงและยาวโดยไม่ยกดินสอ / ปากกา จนกว่าจะจบตัวอักษร
- ๔) การวางสระบนพยัญชนะ ให้ยึดเส้นหลังพยัญชนะเป็นหลัก
สระ ิ เริ่มจากเส้นแนวหลังพยัญชนะ
สระ ี ชิดหลังต้องตรงกับเส้นแนวหลังพยัญชนะ
สระ ู ชิดหลังสระอุตรงกับเส้นแนวหลังพยัญชนะ
- ๕) เริ่มที่หัวพยัญชนะก่อน และไม่วนซ้ำ
- ๖) คัดข้อความให้ถูกต้อง ทั้งหัวข้อ ย่อหน้า หมายเลข ต้องไม่ขาดหาย
- ๗) ความยาวอยู่ระหว่างตามเกณฑ์ที่กำหนด
ในการแข่งขันการคัดลายมือ จะกำหนดความยาวเป็นจำนวนบรรทัดไว้ให้ทราบ
- ๘) การคัดลายมือตัวบรรจงเต็มบรรทัด หมายถึง ตัวอักษรเต็มเส้นบนและเส้นล่างของบรรทัด ไม่ควรคัดเลยเส้นและไม่ถึงเส้น
- ๙) การคัดลายมือตัวบรรจงครึ่งบรรทัด ความสูงของตัวอักษรอยู่ในช่องบรรทัดประมาณ ร้อยละ ๕๐ และเมื่อรวมสระบนและวรรณยุกต์ก็อยู่ภายในช่องบรรทัด
- ๑๐) ขนาดของตัวอักษรมีส่วนถูกต้องตามขนาด
- ๑๑) ระยะห่างของตัวอักษรเท่ากัน
- ๑๒) ระยะห่างของการเว้นวรรค แต่ละวรรคตอนเท่ากัน
- ๑๓) เส้นอักษรที่เล็ก คมและบาง จะสวยงามกว่าเส้นใหญ่และหนา ฉะนั้นดินสอ/ปากกาในการคัดลายมือจึงมีส่วนทำให้เกิดความสวยงาม
- ๑๔) คัดต่อเนื่องด้วยหมึกสีเดียวกัน หรือดินสอที่มีความดำเท่ากัน
- ๑๕) ไม่ลบ ขูด ชีด ขำ เขียนซ้ำ
- ๑๖) ไม่เขียนตก เต็ม
- ๑๗) เน้นถูกรูปแบบ ถูกต้อง และความสวยงามเป็นหลัก ทั้งยังต้องคำนึงถึงเวลาที่กำหนดไว้ด้วย

การคัดลายมือ เป็นทักษะชีวิตติดตัวแต่เด็กจนโต หากลายมือสวยงามตอนเป็นเด็ก ก็ย่อมมีลายมือสวยงามติดตัวไปจนโตได้ จึงควรมีการสอนคัดลายมือบ่อย ๆ ทุกวัน จนเกิดความรักในความสวยงามของอักษรไทย

บรรณานุกรม

- กรมวิชาการ, กระทรวงศึกษาธิการ. การจัดสาระการเรียนรู้กลุ่มสาระการเรียนรู้ภาษาไทย ตาม **หลักสูตรการศึกษาขั้นพื้นฐาน พุทธศักราช ๒๕๔๔**. กรุงเทพมหานคร : คุรุสภา
ลาดพร้าว, ๒๕๔๖.
- กระทรวงศึกษาธิการ. **หลักสูตรแกนกลางการศึกษาขั้นพื้นฐาน พุทธศักราช ๒๕๕๑**.
กรุงเทพมหานคร : ชุมชนสหกรณ์การเกษตรแห่งประเทศไทยจำกัด, ๒๕๕๑.
- กำชัย ทองหล่อ. **หลักภาษาไทย**. กรุงเทพมหานคร : รวมสาส์น พิมพ์ครั้งที่ ๒, ๒๕๐๙.
- สำนักงานคณะกรรมการการศึกษาขั้นพื้นฐาน กระทรวงศึกษาธิการ. **แบบฝึกหัดรายวิชาพื้นฐาน
ภาษาไทย ชุดภาษาเพื่อชีวิตทักษะภาษา ชั้นประถมศึกษาปีที่ ๑ เล่มที่ ๑**.
กรุงเทพมหานคร : สกสค. ลาดพร้าว, ๒๕๕๙.
- เสนีย์ วิลาวรรณ. **สมุดคัดไทย สำหรับชั้นปฐมวัย (อนุบาลหรือเด็กเล็ก) เล่ม ๑**.
กรุงเทพมหานคร : วัฒนาพานิช, มปป.